

Linux(Debian GNU/Linux)を用いた校内サーバの構築と授業、公務への活用について

都立富士森高等学校
Komatsu kazutomo 小松 一智
<http://www.fujimori-h.metro.tokyo.jp/>
komatsu@next.odn.ne.jp

前回までの復習

- DNSが「192.168.11.100」になっているか確認してください。

前提

- Active Directoryが存在
- ドメインコントローラの操作ができる
- Debianをメンバーサーバとして追加させる

What's samba

- 公式サイト:<http://www.samba.gr.jp>
- LinuxでWindowsのファイル共有をするためのソフトウェア

Sambaのインストール

- `apt-get install samba samba-common`
- 設定ファイルは？
 - `/etc/samba/smb.conf`
- 詳細は P.531
共有ファイルサーバ

設定 (samba)

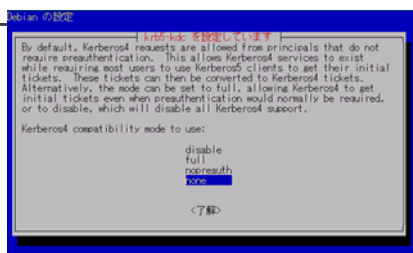
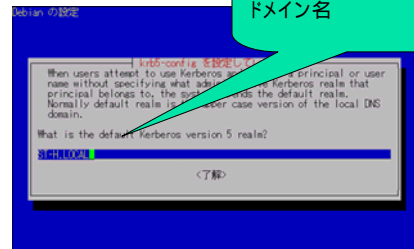
- ワークグループドメイン名
 - ST-H
- パスワードの暗号化
 - はい
- DHCPからのWINS使用
 - いいえ
- 実行方法
 - デモン
- パスワードデータベースの作成
 - いいえ

Active Directoryへ参加の準備

- apt-get install krb5-kdc winbind
- 設定ファイル
 - /etc/krb5.conf

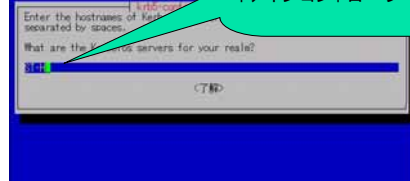
ST-H.LOCAL

ドメイン名

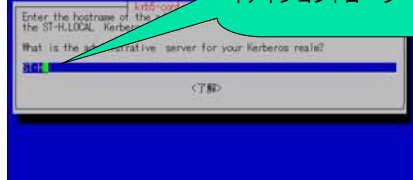


sc430-2.st-h.local

ドメインコントローラ



sc430-2.st-h.local
ドメインコントローラ



- 設定ファイル/etc/samba/smb.confの編集

```
[global]
unix charset = EUCJP-MS
dos charset = CP932
display charset = LOCALE
realm = ST-H.LOCAL
security = ads
password server = 192.168.11.100
```

- 再起動

- /etc/init.d/samba restart

Active Directoryへの参加前



Active Directoryへの参加

```
# net ads join -S sc430-2.st-h.local -w st-h.local -U administrator
```

administrator's password:

Using short domain name -- ST-H

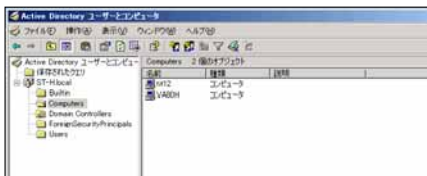
Joined 'TIT12' to realm 'ST-H.LOCAL'

```
# wbinfo -t
```

```
# wbinfo -a ドメイン¥ユーザ%パスワード
```

```
# wbinfo -u
```

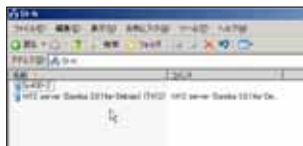
Active Directoryへの参加後



- 認証をドメインコントローラで行う
 - /etc/nsswitch.confの編集

```
passwd:      compat winbind
group:       compat winbind
```

Windowsのマイネットワーク



参考書籍

- Squid2 プロキシサーバの設定・運用・管理 改訂版
 - 矢吹道朗 監修
 - 長岡秀行 著
 - 出版社:テクノプレス



What's squid

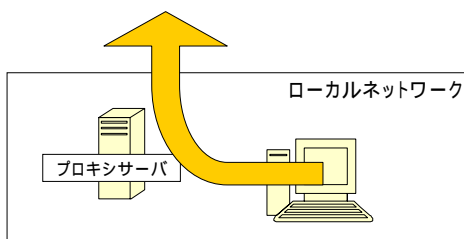
- 公式サイト: <http://www.squid-cache.org>
- 世界中で最も使われているプロキシサーバ
- 非常に高速、しかしメモリを多量に消費

インストール

- `apt-get install squid squid-common`
- 設定ファイルは?
 - `/etc/squid/squid.conf`

設定例

- ローカルネットワークからの利用



設定例

- ネットワークアドレス 192.168.11.0/24

```
acl our_networks src 192.168.11.0/24
http_access allow our_networks
http_access allow localhost
http_access deny all
```

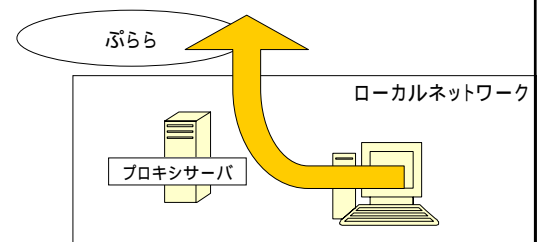
設定例

- 特定のポートのみ利用可能

```
acl Safe_ports port 80          # http
acl Safe_ports port 21         # ftp
#acl Safe_ports port 22        # ssh
acl Safe_ports port 443 563    # https, snews
#acl Safe_ports port 70       # gopher
acl Safe_ports port 25         # smtp
acl Safe_ports port 110       # pop3
acl Safe_ports port 143       # imap
#acl Safe_ports port 210      # wais
#acl Safe_ports port 1025-65535 # unregistered ports
#acl Safe_ports port 280      # http-mgmt
#acl Safe_ports port 488      # gss-http
#acl Safe_ports port 591      # filemaker
#acl Safe_ports port 777      # multiling http
http_access deny !Safe_ports
```

設定例

- プロバイダのプロキシサーバ経由



設定例

- ポート 8080番
- 上位プロキシサーバ名 aaa.bbb.ne.jp
- 上位プロキシポート 8080番

```
http_port 8080
cache_peer 192.168.11.226 parent 8080 3130 no-query
```

設定例

- パスワード認証 (Active Directory認証)
 - SambaでActive Directoryに参加しているのが前提

```
auth_param ntlm program /usr/bin/ntlm_auth --helper-protocol=squid-2.5-ntlmssp --domain=ST-H
auth_param ntlm children 5
auth_param ntlm max_challenge_reuses 0
auth_param ntlm max_challenge_lifetime 2 minutes
auth_param ntlm use_ntlm_negotiate off
acl password proxy_auth REQUIRED
http_access allow Safe_ports our_network password
```

設定例

- Squidの起動スクリプトの編集

```
start)
  chgrp proxy /var/run/samba/winbindd_privileged
  echo -n "Starting proxy server: "
  start
  echo "$NAME."
stop)
  echo -n "Stopping proxy server: "
  stop verbose
  chgrp root /var/run/samba/winbindd_privileged
;;
```

Sargでログ確認

- apt-get install sarg
- 設定ファイル?
 - /etc/squid/
 - # /etc/squid/sarg-maint.sh
 - /var/www/squid-reports/ にhtmlで出力